

Паспорт 3424-025-40059233-2016 ПС

ОСНОВАНИЯ ПРЕДОХРАНИТЕЛЕЙ IFB СЕРИИ EFFICA

1. Назначение

Основания предохранителей с держателем IFB серии Efficа предназначены для установки плавких вставок ножевого типа и применяются для крепления в распределительных и водно-распределительных низковольтных комплектных устройствах напряжением до 1000 В.

Основания плавких предохранителей ножевого типа IFB серии Efficа соответствуют ГОСТ Р МЭК 60269, IEC 60269.

2. Технические данные, условия эксплуатации

Таблица 1 - Технические характеристики

Параметры / Габарит основания	00	0	1	2	3	4
Максимальный ток, А	160	160	250	400	630	1250
Частота, Гц	50-60					
Номинальное напряжение AC Un, В	500					
Номинальное напряжение изоляции Ui, В	690					
Количество полюсов	1P					
Габарит плавкой вставки	000 00	0	1	2	3	4а
Масса, кг	0,23	0,41	0,74	1,11	1,31	2,52

Условия эксплуатации:

диапазон рабочих температур от -60°С до +40°С (без выпадения росы и инея); высота монтажной площадки над уровнем моря не более 2000 м; относительная влажность не более 50%; рабочее положение в пространстве вертикальное или горизонтальное; механические воздействующие факторы – по группе М7, М25 ГОСТ 17516.1.

3. Устройство и работа

Основания предохранителей состоят из базы, изготовленной из изоляционного материала, и металлического держателя ножевых плавких вставок с контактными пластинами выводов для подключения питания цепи.

Базы оснований габаритами 00, 0, 1, 2 и 3 изготовлены из пластмассы высокой механической прочности и хорошей теплостойкости. База основания габаритом 4 изготовлена из крашеного стального листа толщиной 3,5 мм, на котором с помощью винтов закреплены носители контактов из электротехнического фарфора.

Держатели ножевых плавких вставок с контактными пластинами изготовлены из латуни с покрытием олово-висмут.

4. Структура условного обозначения

XXX - XX

Буквенное обозначение	Габарит по МЭК 60269
IFB - основание с держателем плавких вставок	00 - габарит 00 1 - габарит 1 2 - габарит 2 3 - габарит 3 4 - габарит 4

5. Габаритные размеры

IFB-00 и IFB-0

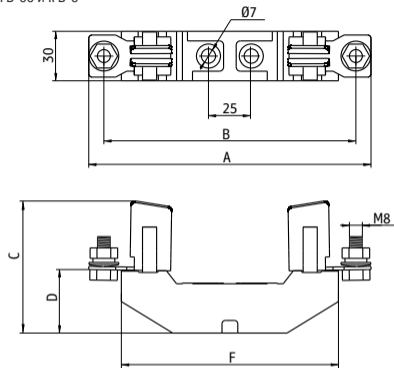


Таблица 2 - Габаритные размеры оснований, габариты 00,0

Размер, мм / Габарит	00	0
A	120	168
B	100	150
C	60	78
D	23	38
F	86	129

4

IFB-1, IFB-2 и IFB-3

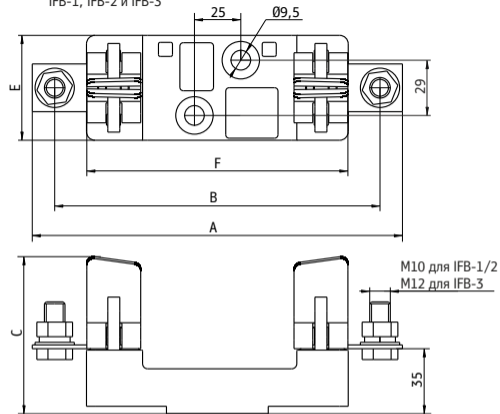
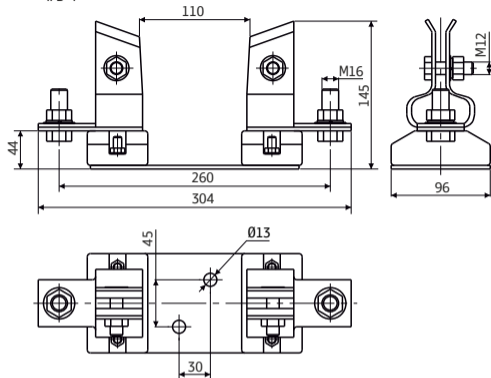


Таблица 3 - Габаритные размеры оснований, габариты 1, 2, 3

Размер, мм / Габарит	1	2	3
A	200	228	250
B	175	200	213
C	84	94	100
E	56	61	61
F	140	159	159

5



6. Требования безопасности

Монтаж, подключение и эксплуатация оснований предохранителей должны производиться в соответствии с «Правилами технической эксплуатации электроустановок потребителей и правилами техники безопасности при эксплуатации электроустановок потребителей».

ВНИМАНИЕ! Монтаж и осмотр оснований должен производиться при снятом напряжении!

7. Подготовка к работе, порядок установки

Перед установкой основания необходимо проверить: соответствие исполнения по габариту и номинальному току плавкой вставки, предназначенной к установке на данном основании (смотри таблицу 1); внешний вид основания на отсутствие повреждений.

Основания устанавливаются в электрошкафу на монтажную панель, для чего в базе основания предусмотрены отверстия (по 2 шт.). Крепежный комплект для установки основания на монтажную панель в комплект поставки не входит.

Подключение к защищаемой цепи осуществляется путем присоединения к контактным выводам основания медных или алюминиевых проводников, оконцованных кабельными наконечниками, или шин с помощью резьбовых соединений. Рекомендованные параметры для присоединения оснований предохранителя к цепи питания электроустановки указаны в таблице 4. Крепежный комплект для подключения к защищаемой цепи прилагается.

После установки и подключения основания в его держатели вставляется плавкая вставка соответствующего типоразмера с номинальным током согласно принципиальной схеме защищаемой цепи, после чего подается напряжение.

ВНИМАНИЕ! Плавкие вставки и основания предохранителей поставляются и заказываются отдельно!

Таблица 4 - Подключение оснований предохранителей

Параметры / Габарит основания	00	0	1	2	3	4
Медная шина ВхШ, мм	3x20			4x30	5x40	2-6x50
Контактные болты	M8			M10	M12	M16
Момент затяжки, Нм	15-22			30-44	50-75	150-190

8. Техническое обслуживание

При нормальных условиях эксплуатации необходимо проводить осмотр оснований один раз в год.

При осмотре производится: удаление пыли и грязи; проверка надежности крепления основания к монтажной панели и плавкой вставки в держателе основания; проверка затяжки болтов крепления шин или проводников.

Основания предохранителей являются неремонтнопригодными в условиях эксплуатации и подлежат замене при обнаружении повреждений или по окончании срока службы.

9. Транспортирование и хранение

Транспортирование упакованных оснований предохранителей допускается любым крытым транспортом в условиях, исключающих возможность прямого воздействия на них атмосферных осадков и агрессивных сред.

Хранение оснований предохранителей осуществляется в упаковке изготовителя в закрытом помещении с естественной вентиляцией при температуре окружающего воздуха от -55°C до $+60^{\circ}\text{C}$ и относительной влажности 60-70%.

10. Сведения об утилизации

Основания предохранителей после окончания срока службы подлежат передаче организациям, которые перерабатывают чёрные и цветные металлы.

В конструкции оснований предохранителей отсутствуют вещества и металлы, опасные для здоровья людей и окружающей среды.

11. Комплект поставки

- Основание предохранителя в индивидуальной или групповой упаковке различной кратности в зависимости от габарита в соответствии с таблицей 5.

- Паспорт 3424-025-40059233-2016 ПС – 1 шт. на упаковку.

Таблица 5 - Кратность упаковки в зависимости от габарита основания

Габарит плавкой вставки					
00	0	1	2	3	4
Кратность упаковки, шт.					
3	3	1	1	1	1

12. Гарантийные обязательства

Изготовитель гарантирует соответствие характеристик оснований плавких предохранителей при соблюдении потребителем условий транспортирования, хранения, монтажа и эксплуатации.

Гарантийный срок устанавливается 5 лет со дня ввода оснований плавких предохранителей в эксплуатацию, но не более 5,5 лет с момента изготовления.

13. Свидетельство о приемке

Основания плавких предохранителей IFB серии Effica соответствуют ГОСТ Р МЭК 60269, IEC 60269; ТР ТС 004/2011; 3424-013-40059233-2015 ТУ и признаны годными к эксплуатации.

Технический контроль произведен

ООО «ДИНВЕЙ ГРУПП»

115114, г. Москва, ул. Летниковская д. 11/10, стр. 18

www.dinway.ru